

KLUS

ÚPRAVA PARKU VE VĚLOPOLÍ

Objednatel: Obec Vělopolí, IČO 00576930,
adresa: Vělopolí č.p.48, 739 59 Vělopolí

Název dokumentu: D.5 Sadové úpravy

Místo stavby : Katastrální území Vělopolí, parc.č. 151/1, 151/2

Datum: IX 2023

Stupeň: DVZ

Zakazka číslo: 1/Pa 2023

Zpracoval: SVOBODNÉ ZAHRADY KLUS, s.r.o. IČO 27762688, adresa: Dolní Líštná 10, 73961 Třinec

Ing. Rudolf Klus, mgr inž. Anna Rawka

Zodpovědný projektant: Ing. arch. Alena Vojtechovská ČKA č. 03 928

Název akce: **ÚPRAVA PARKU VE VĚLOPOLÍ**

Název dokumentu: D.5 Sadové úpravy

Objednatel: Obec Vělopolí, Vělopolí čp. 48
739 59 Vělopolí
IČO: 00576930

Místo stavby: Vělopolí – obecní park, p.č. 151/1; 152/2 KÚ Vělopolí

Datum: 09/2023

Stupen: DVZ

Zakázka číslo: 1/Pa 2023

Zpracoval: Svobodné zahrady Klus, s.r.o., Dolní Líštná 10, Třinec VI, 739 61
IČO: 27762689
Ing. Rudolf Klus, mgr inž. Anna Rawka

Zodpovědný projektant: Ing. Arch Alena Vojtechovská, Autorizace ČKA č. 03-928

OBSAH:

1. ZÁKLADNÍ ÚDAJE – str. 1

2. VYMEZENÍ ZÁJMOVÉHO ÚZEMÍ – str. 2-4

2.1. Charakteristika území a stavebního pozemku, zastavěné území a nezastavěné území, soulad navrhované stavby s charakterem v území, dosavadní využití a zastavěnost území

2.2. Analýza přírodních podmínek

2.2.1. Poloha a nadmořská výška

2.2.2. Klima

2.2.3. Geologie a pedologie

3. PODKLADY – str. 5

4. POPIS SOUČASNÉHO STAVU – str. 6-7

4.1. Popis stávajícího stavu stavebních objektů

4.2. Popis stávajícího stavu zeleně

5. CÍLE A ÚČEL ÚZEMNÍ STUDIE – str. 8

6. PODMÍNKY PRO UMÍSTĚNÍ A PROSTOROVÉ USPOŘÁDÁNÍ PLOCH VYMEZENÝCH V ÚZEMNÍ STUDII – str. 9-12

- 6.1. Výčet a závěry provedených průzkumů a měření – geologický průzkum, hydrogeologický průzkum, korozní průzkum, stavebně technický průzkum, stavebně historický průzkum apod.**
- 6.2. Ochrana území podle jiných právních předpisů**
- 6.3. Poloha vzhledem k záplavovému území, poddolovanému území apod.**
- 6.4. Vliv stavby na okolní stavby a pozemky, ochrana okolí, vliv stavby na odtokové poměry v území**
- 6.5. Požadavky na asanace, demolice, kácení dřevin**
- 6.6. Požadavky na maximální dočasné a trvalé zábory zemědělského půdního fondu nebo pozemků určených k plnění funkce lesa**
- 6.7. Územně technické podmínky – zejména možnost napojení stavby na stávající technické vybavení území, přeložky inženýrských sítí, možnost bezbariérového přístupu k navrhované stavbě**
- 6.8. Seznam pozemků podle katastru nemovitostí, na kterých se stavba umísťuje a provádí**
- 6.9. Seznam pozemků podle katastru nemovitostí, na kterých vznikne ochranné nebo bezpečnostní pásmo**

7. URBANISTICKÁ A ARCHITEKTONICKÁ KOMPOZICE – str.13-14

- 7.1. Základní charakteristika stavby a jejího užívání**
- 7.2. Architektonické řešení**
- 7.3. Navrhované parametry stavby**

8. VLASTNÍ ŘEŠENÍ – str.15-17

8.1. Dopravní řešení

8.2. Vegetace

9. POPIS VLIVU STAVBY NA ŽIVOTNÍ PROSTŘEDÍ - str.18-20

9.1. Vliv na přírodu a krajinu – ochrana dřevin, ochrana památných stromů, ochrana rostlin a živočichů, zachování ekologických funkcí a vazeb v krajině

9.2. Vliv na soustavu chráněných území Natura 2000

9.3. Způsob zohlednění podmínek závazného stanoviska posouzení vlivu záměru na životní prostředí, je-li podkladem

9.4. V případě záměrů spadajících do režimu zákona o integrované prevenci základní parametry způsobu naplnění závěrů o nejlepších dostupných technikách nebo integrované povolení, bylo-li vydáno

9.5. Navrhovaná ochranná a bezpečnostní pásma, rozsah omezení a podmínky ochrany podle jiných právních předpisů

10. OCHRANA OBYVATELSTVA – str.21

11. ZÁVĚR – str.21

1. ZÁKLADNÍ ÚDAJE

Název akce:	ÚPRAVA PARKU VE VĚLOPOLÍ
Název dokumentu:	D.2 Sadové úpravy
Objednatel:	Obec Vělopolí, Vělopolí čp. 48 739 59 Vělopolí IČO: 00576930
Místo stavby:	Vělopolí – obecní park, p.č. 151/1; 152/2 KÚ Vělopolí
Datum:	09/2023
Stupen:	DVZ
Zakázka číslo:	1/Pa 2023
Zpracoval:	Svobodné zahrady Klus, s.r.o., Dolní Líštná 10, Třinec VI, 739 61 IČO: 27762689 Ing. Rudolf Klus, mgr inž. Anna Rawka
Zodpovědný projektant:	Ing. Arch Alena Vojtechovská, Autorizace ČKA č. 03-928

2. VYMEZENÍ ZÁJMOVÉHO ÚZEMÍ

Předkládaná Územní studie je územně plánovací podklad, který navrhuje, prověřuje a posuzuje možnosti rozvoje některých funkčních systémů v některých zájmových plochách obce Vělopolí.

Územní studie zejména analyzuje zejména podmínky změn v posuzovaném území a je nezávazným podkladem pro územní rozhodování.

Na severozápadě hranici pozemku tvoří sníženina podél strouhy, přivádějící vodu do jezírka a její břehový porost. Jihozápadní hranici vymezuje místní komunikace stejně, jak hranici jižní a jihovýchodní. Severovýchodní hranice je tvořena komunikací Vělopolská. Násep této komunikace tvoří i hráz rybníka.

2.1. Charakteristika území a stavebního pozemku, zastavěné území a nezastavěné území, soulad navrhované stavby s charakterem v území, dosavadní využití a zastavěnost území

a) Popis zájmových ploch

Území obecního parku se nachází na pozemcích č. 151/1 a 151/2, v zastavěném území obce, v k. ú. Vělopolí.

b) Stavba jednoznačně respektuje cíle územního plánu. Dle územního plánu jsou plochy v zájmovém území označené jako:

VV – plochy vodní a hospodářské

ZV – plochy veřejných prostranství – veřejná zeleň

OS – občanské vybavení, sportovní zařízení

Využití výše uvedených ploch měněno nebude.

2.2. Analýza přírodních podmínek

2.2.1. Poloha a nadmořská výška

- Nadmořská výška (průměrná): 333,00 m.n.m.
- Orientace pozemků vůči světovým stranám: severovýchod
- Celková rozloha řešeného území: 3493 m²

2.2.2. Klima

- Klimatický region dle BPEJ: 7 - mírně teplý, vlhký (MT4)
 - Průměrný roční úhrn srážek: 650 – 750 mm
 - Průměrná roční teplota: 6 – 7 °C
- Klimatický region dle USDA: 6b = oblast s poklesem teplot -17,8 až -20,5 °C

2.2.3. Geologie a pedologie

- Horninový podklad dle geologické mapy: fluviální, převážně písčitohlinité sedimenty / deluviální, zčásti ronové nebo soliflukční, převážně písčitohlinité sedimenty, místy s úlomky hornin
- Charakteristika půdy dle BPEJ: fluvizem glejová (FLq), fluvizem oglejená (Flg)

- Orientační hydrologické vlastnosti:

- Půda trvale zamokřená: ne
- Retenční vodní kapacita: střední
- Využitelná vodní kapacita: vysoká
- Rychlost infiltrace: nižší střední
- Ohroženost acidifikací: vyšší střední
- Ohroženost utužením: mírně teplá podoblast vlhká, vegetační stupeň dle zlatníka
- pomezí dubovobukového a bukového vegetačního stupně

3. PODKLADY

- Územní plán obce Vělopolí
- Geodetické zaměření
- Letecká ortofotomapa
- Výsledky projednání základních konceptů s obyvateli obce
- Situace inženýrských sítí a informace o nich
- Dendrologický průzkum
- Konzultace s objednatelem
- Konzultace s hydrologem
- Výsledky terénních průzkumů

4. POPIS SOUČASNÉHO STAVU

4.1. Popis stávajícího stavu stavebních objektů

- Hřiště. Jeho stávající stav je neutěšený, hřiště má zcela nevhodný asfaltový povrch, který je nerovný a drolí se.
- Most. Most přes vodní strouhu je jak technicky tak esteticky nevyhovující.
- Trasa NN a CETIN. Přes značnou část pozemku v místě hřiště probíhá trasa NN a CETIN. Umístění trasy i její způsob umístění je pro příští využívání pozemku nevyhovující a je třeba počítat s její úpravou.
- Jezírko. To má přírodní charakter a v parku stanová atraktivní prvek. Pro vysokou eutrofizaci vody je na něm souvislá vrstva Okřehku (*Lemna minor*), dále se vyskytuje Rákos obecný (*Phragmites australis*), Orobinec úzkolistý (*Typha angustifolia*) a širokolistý (*Typha latifolia*). Část plochy jezírka obsadil Leknín bílý (*Nymphaea alba*), vzácný je výskyt Řezanu pilolistého (*Stratiotes aloides*).
- Do jezírka vtéká strouha napájená jak povrchovou vodou z polí a luk nad parčíkem, tak pramenem. Jezírko ani v největším suchu netrpí nedostatkem vody. Další voda přitéká do jezírka příkopem podél cesty Vělopolská.
- Vtok do jezírka není nijak upraven a má zcela přírodní charakter. V minulosti údajně byl stavebně upraven, avšak veškeré stopy překrylo báhno.
- Odtokový objekt. Stav toho objektu je neutěšený. Voda z jezírka pouze vtéká do roury, která je vedená pod komunikaci Vělopolská a dále pak do strouhy, která vede přes pole do vodoteče.

4.2. Popis stávajícího stavu zeleně

V současné době lze charakterizovat zeleň v zájmovém území jako poměrně kvalitní. Jedná se hlavně o stromy, které vyrostly spontánně z náletů. Většina má stavbu koruny bez výrazných růstových defektů. Na plochách proběhla dosadba Douglasum tisolisté (*Pseudotsuga menziesii*) a smrku (*Picea abies*).

U severozápadní hranice pozemku se vyskytuje keřový podrost v podobě lísky (*Corylus avellana*), střemchy (*Prunus padus*), u západní hranice pozemku jsou kromě lísek rovněž uměle vysázené tavolníky (*Spiraea vanhouttei*).

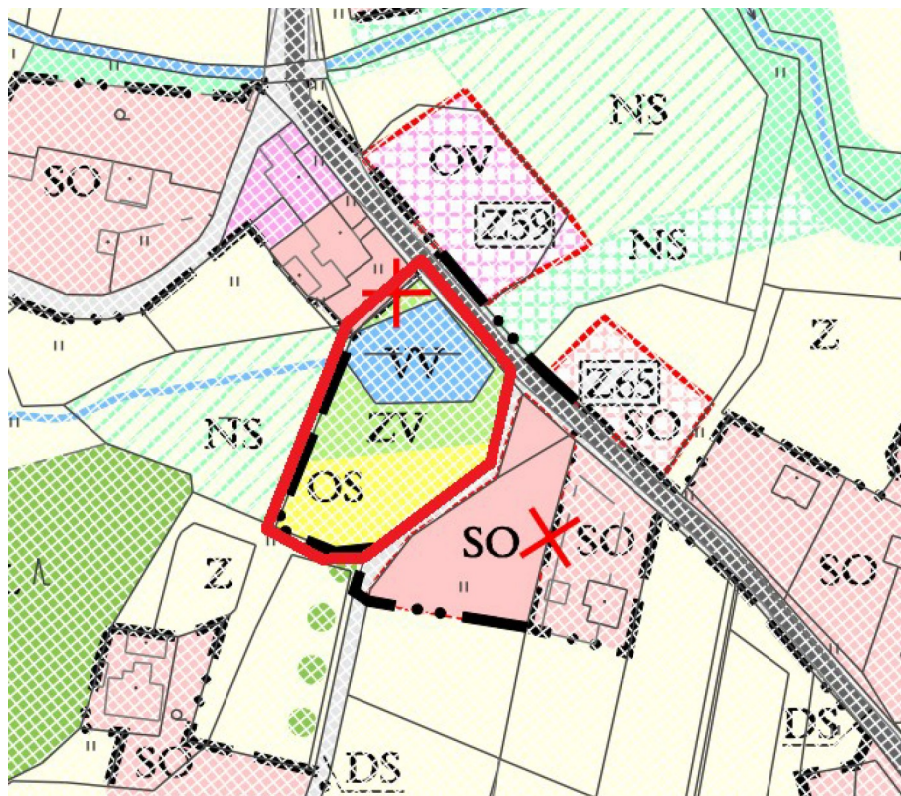
U inventarizace byla na pozemku zaznamenána bříza se zbytkovou vitalitou silně posetá plodnicemi chorošů, která hrozila pádem. Byla tedy okamžitě z bezpečnostních důvodů odstraněna. Na pozemku se nachází problematický dub (*Quercus robur*) s narušenou stabilitou. Návštěvníky parku ohrozit nemůže, je však výrazně nakloněn směrem k sousednímu pozemku. Mezi vodním prvkem a cestou je exemplář Vrby košíkářské (*Salix viminalis*).

5. CÍLE A ÚČEL ÚZEMNÍ STUDIE

Cílem uzemní studie je posoudit, zda v vytypovaném území lze učinit takové změny, které vytvoří možnosti intenzifikace sportovně rekreačních a kulturních aktivit v zájmovém území.

6. PODMÍNKY PRO UMÍSTĚNÍ A PROSTOROVÉ USPOŘÁDÁNÍ PLOCH VYMEZENÝCH V ÚZEMNÍ STUDII

Pro území, kde se park nachází, platí platný územní plán obce Vělopolí. Tento územní plán Vělopolí byl vydán Zastupitelstvem obce Vělopolí dne 26.04.2010 Opatřením obecné povahy č. 1/2010 s nabytím účinnosti dne 20.05.2010. Následně byl změněn Změnou číslo 1 územního plánu Vělopolí, která byla vydána Zastupitelstvem obce Vělopolí dne 31.07.2017 Opatřením obecné povahy č. 1/2017 s nabytím účinnosti dne 31.08.2017.



6.1. Výčet a závěry provedených průzkumů a měření – geologický průzkum, hydrogeologický průzkum, korozní průzkum, stavebně technický průzkum, stavebně historický průzkum apod.

<u>Geologický průzkum</u>	- není řešen, založení stavby je malého rozsahu, jsou využity zkušenosti z blízkých staveb a obdobného způsobu založení.
<u>Hydrogeologický průzkum</u>	- není řešen, dešťová voda bude svedena do stávajícího rybníka.
<u>Korozní průzkum</u>	- není řešen
<u>Stavebně technický průzkum</u>	- byl proveden vizuální průzkum nezakrytých konstrukcí stávajícího objektu
<u>Stavebně historický průzkum</u>	- není řešen

6.2. Ochrana území podle jiných právních předpisů

Dotčené území stavbou není chráněno jinými právními předpisy.

6.3. Poloha vzhledem k záplavovému území, poddolovanému území apod.

Stavba neleží na poddolovaném území ani v zátopové oblasti.

6.4. Vliv stavby na okolní stavby a pozemky, ochrana okolí, vliv stavby na odtokové poměry v území

Příjezd na zájmového území bude po veřejných pozemcích. Realizace stavby nebude mít podstatný vliv na okolní pozemky a stavby. Park, až na jednu výjimku, je ze všech světových stran ohraničen veřejnou komunikací a vytváří tak územně samostatnou jednotku obce.

Odtokové poměry území se nezmění. Stavbou nedojde k nárůstu ploch odváděných dešťovou vodou. Plochy parku jsou již teď, ve smyslu dešťových srážek, svedeny do parkového rybníka.

6.5. Požadavky na asanace, demolice, kácení dřevin

Požadavky na asanace nejsou.

Demolován bude stávající ocelový mostek, přes nátok do rybníka.

V prostoru parku dojde k nezbytnému kácení a to dřevin s narušenou statikou, špatným zdravotním stavem nebo nedostatečnou vitalitou a estetickou hodnotou (viz dendrologický průzkum).

6.6. Požadavky na maximální dočasné a trvalé zábory zemědělského půdního fondu nebo pozemků určených k plnění funkce lesa

Stavbou nedojde k dočasnému nebo trvalému záboru zemědělského půdního fondu (dále ZPF) nebo pozemků určených k plnění funkce lesa. Pozemky 151/1 – vodní plocha; 151/2 – ostatní plocha.

6.7. Územně technické podmínky – zejména možnost napojení stavby na stávající technické vybavení území, přeložky inženýrských sítí, možnost bezbariérového přístupu k navrhované stavbě

Pozemky parku se nacházejí v blízkosti veřejných komunikací. Celá zájmová oblast je napojena na stávající vnější veřejnou dopravní infrastrukturu. Kromě vyvolaných investic – viz níže.

Stavba bude realizována na území obce Vělopolí. Napojení stavby na infrastrukturu oblasti se realizací stavby nemění a stavba samotná tuto veřejnou infrastrukturu neovlivňuje.

Řešení bezbariérového užívání stavby osobami s omezenou schopností pohybu a orientace u této stavby bude realizováno. Tato stavba je řešena z hlediska vyhlášky č. 398/2009 Sb. Jedná se o soubor přízemních staveb propojených rampami, využívajícími přirozený sklon pozemků parku.

6.8. Seznam pozemků podle katastru nemovitostí, na kterých se stavba umísťuje a provádí

číslo parcely	vlastník	plocha	způsob využití / druh pozemku
----------------------	-----------------	---------------	--------------------------------------

k.ú. Vělopolí (779849):

151/1	- Obec Vělopolí -	1.009 m ²	- vodní nádrž umělá / vodní plocha
151/2	- Obec Vělopolí -	2.484 m ²	- sportoviště a rekreační plocha / ostatní plocha

6.9. Seznam pozemků podle katastru nemovitostí, na kterých vznikne ochranné nebo bezpečnostní pásmo

Stavbou nevznikají nová ochranná ani bezpečnostní pásma.

7. URBANISTICKÁ A ARCHITEKTONICKÁ KOMPOZICE

7.1. Základní charakteristika stavby a jejího užívání

Bude se jednat o změnu dokončené stavby.

Účel užívání stavby:

Území bude i nadále sloužit jako obecní park. Jedná se o trvalou stavbu.

Územní studie předkládá směry možného vývoje v území s cílem povýšit stávající aktivity na novou kvalitu.

Předkládá se způsob doplnění stávajícího stavu parku tak, aby bylo zlepšeno využití pro obyvatelé a jeho návštěvníky.

Stávající členění parku zůstává zachováno. Jižní část parku bude nadále sloužit spíše rušným sportovním aktivitám, naopak severní část parku s plochou u rybníka bude sloužit společenským a dětským aktivitám. Toto členění je vhodné i s ohledu na okolní zástavbu a blízkou vzdálenost od obecního úřadu.

7.2. Urbanisticko – architektonické řešení

Současná vybavenost území plní potřeby obce jen částečně. Obec nedisponuje žádným alternativním veřejným prostorem, kde by mohly probíhat společenské a kulturní akce občanů obce. V územní studii jsou navrhovány nezbytné úpravy pro zlepšení veřejného prostoru a zajištění podstatně vyšší kvalitativní úrovně. Podrobnosti – viz bod 8 - Vlastní řešení.

7.3. Navrhované parametry stavby

Území parku má maximální délku cca 88,0 m a šířku cca 55,0 m a plošně má výměru 3493,0 m².

V řešeném území jsou navrženy nové prvky občanské vybavenosti, a to:

Altán - částečně překrytý zelenou střechou a vyhlídkovou terasou

Rozměry: 10,0 m-12,0 m x 5,0 m – 7,0 m, výška 3,5 m – 4,0 m

Přístřešek pro sportovce

Rozměry: 7,0 m – 9,0 m x 5,0 m – 7,0 m, výška do 4,0 m

Molo

Rozměry: 12,5 m – 13,5 m x 5,5 m – 7,0 m

Sportovní hřiště

Rozměry: 24,0 x 15,0 m, výška 4,0 m (oplocení)

Dětské hřiště

Rozměry: 16,0 – 18,0 x 7,0 – 9,0 m

8. VLASTNÍ ŘEŠENÍ

Pro naplnění záměru musí dojít i k ošetření stávající zeleně a k nezbytným úpravám stávajících prorostu tak, a by bylo maximálně zachováno jejich druhové složení. Budou vytvořeny nové skupiny bylin a keřů doplněné novými stromy. V parku se objeví i nové biologické prvky ve formě zeleně na konstrukci a kořenový čistící prvek ve formě vtokového objektu.

Jsou navrhována následující opatření:

- Dětské hřiště. Rozměry, niveleta a povrch hřiště budou upraveny tak, aby lépe vyhovovaly podmínkám sportovních aktivit. Povrch hřiště bude z vulkanizovaného termoplastu z výtvarně členěnými barevnými segmenty. Dominující barvy budou modrá, oranžová, žlutá. Na hřišti instalovat vhodné aktivity pro věkovou skupinu 5 – 15 let.
- Reliéf terénu lze využít i tak, že ze střechy altánu bude vedená skluzavka do prostoru hřiště s vhodnou dopadovou plochou. Plocha parku bude doplněná i místem pro hry nejmenších dětí odděleným od vodní hladiny přírodními vrbovými prvky, které zabrání pádu dětí do vodního prvku.
- Plochu hřiště je třeba oddělit oplocením výšky cca 4m.
- Parkové komunikace budou provedeny z mechanicky zpevněného kameniva šedivé barvy z nejbližších lomů, obruby ploch budou z ocelové pásoviny.
- Zájmové území doplnit o altán, který bude sloužit k pořádání společenských akcí a rovněž jako sklad mobiliáře, který bude použit při těchto akcích. Bude vhodné využít konfigurace terénu, altán může být částečně do terénu zapuštěn, střecha altánu může být upravená jako pobytová terasa, okraj střechy bude opatřen plochou zeleně, konstrukce střechy musí být provedená tak, aby její okraj dovolil přetížení vegetačním souvrstvím o cca 250 kg na m².

- Nevyhovující most přes strouhu ve vtokové části do jezírka bude nahrazen dřevěným molem, které převeze jeho funkci a zároveň, v průběhu kulturních akcí, může posloužit jako malá scéna. Je třeba zajistit výhled na scénu tak, aby produkci šlo sledovat jak ze střechy altánu, tak z jeho interiéru. Předpolí scény může být doplněno sedacími prvky, tak, aby tvořily jakýsi amfiteátr.
- Významný prvek parku, tj. jezírko, bude výrazně upraveno. Je potřebné zbudovat nový vtokový objekt s funkcí čištění vody, jak mechanického, tak i chemického. (Snížení eutrofizace vody v jezírku). K snížení „kvetení“ vody v jezírku pomůže i přistínění částí vodní hladiny navrhovaným molem.
- Odtokový objekt jezírka musí být výrazně upraven, jelikož v současné době nevyhovuje. Voda přitékající do jezírka strouhou podél komunikace Vělopolské se jeví jako silně ovlivněná chovem koní v nedaleké stájí. Je proto velmi bohatá na živiny. Nový výpustný objekt tuto vodu odvede do propustě a dále potrubím pod komunikací do strouhy a následně potoka Vělopolka.
- Odvodnění. V rámci odvodnění parku bude provedená nová dešťová kanalizace, tu budou tvořit 2 stoky. Jedna z prostoru altánu, druhá z prostoru sportovního hřiště. Ty budou svedeny do akumulární nádrže cca 10m³. Bezpečností přepad z této nádrže bude sveden do vtokového objektu s čistící funkcí zbudovaného z lomového kamene na betonovém loži nebo gabiónových stěn.
- Pro odvodnění spodních vod od základových konstrukcí altánu a ploch hřiště a dětského hřiště opatřených umělým povrchem bude zbudována drenáž pro odvedení zasákujících srážek. Tato bude rovněž zaústěna do nové kanalizace. Akumulační jímka bude sloužit jako zdroj vody pro závlahový systém.
- Elektroinstalace. Park bude nově napojen na zdroj elektrické energie, veškeré detaily elektroinstalace musí být řešeny v projektové dokumentaci. Vzhledem k navrhovaným změnám v parku bude nutno navýšit rezervovaný příkon.
- Konstrukční a materiálové řešení: Část terasy bude vyrobena z ocelového pororoštu. Altán a části přístřešku pro sportovce budou provedeny ze železobetonu. Základy oplocení a mobiliáře z betonu prostého. Střešní konstrukce přístřešku pro sportovce bude dřevěná. Nosná konstrukce mola bude z oceli, povrch sportovního hřiště z vulkanizovaného termoplastu (TPV) na podkladní vrstvě zhutněného přírodního kameniva.

8.1. DOPRAVNÍ ŘEŠENÍ

Napojení stavby na dopravní infrastrukturu se nezmění, u všech nově navržených komunikací v parku budou respektovány požadavky vyhlášky Ministerstva pro místní rozvoj č. 398/2009 Sb. O obecných technických požadavcích zabezpečujících bezbariérové používání staveb.

Pěší a cyklistické stezky jsou navrženy z MZK a jejich minimální šířka je 1,2 m.

8.2. VEGETACE

V místech dotčených stavbou bude provedena skrývka ornice v tloušťce cca 250mm. Ta bude využita při konečných terénních úpravách. Po dokončení stavebních prací budou všechny dotčené plochy uvedené do původního stavu dle normy ČSN 839011.

Práce s půdou a ČSN 839031 – trávniky a jejich zakládání.

Nové výsadby - technologie nových výsadeb určí dodavatel a převezme za ně záruku.

Biotechnická a protierózní opatření: Prudké svahy o sklonu vyšším než 1:1,5 budou vhodně vyztuženy.

9. POPIS VLIVU STAVBY NA ŽIVOTNÍ PROSTŘEDÍ

Jak v oblasti ovzduší, hluku, vlivu na spodní vodu, dešťovou vodu – nebude mít stavba žádný negativní vliv.

Odpady: U stavby vznikne komunální odpad, s kterým bude řádně nakládáno.

Půda. K záboru zemědělské půdy nedojde.

9.1. Vliv na přírodu a krajinu – ochrana dřevin, ochrana památných stromů, ochrana rostlin a živočichů, zachování ekologických funkcí a vazeb v krajině

Při realizaci sadových úprav je nutno dodržovat příslušné platné normy:

- ČSN 83 9011 - Technologie vegetačních úprav v krajině - Práce s půdou
- ČSN 83 9031 - Technologie vegetačních úprav v krajině – Trávníky a jejich zakládání
- ČSN 83 9041 - Technologie vegetačních úprav v krajině – Technicko – biologické způsoby stabilizace terénu
- ČSN 83 9051 - Technologie vegetačních úprav v krajině – Rozvojová a udržovací péče o vegetační plochy.

Při stavební činnosti musí být dodržen požadavek „ČSN DIN 18 920 sadovnictví a krajinářství, nutno postupovat dle § 8, odst. 1 zákona č. 114/92 Sb o ochraně přírody a krajiny, v platném znění a § 8 odst. 3 vyhl. 395/1992 Sb, prováděcí vyhlášky k zákonu 114/1992 Sb.

Součástí stavby není žádné kácení stromů ani keřů.

V průběhu výstavby nutno veškeré dřeviny nacházející se v blízkosti staveniště chránit před poškozením dle ČSN 83 9061 „Ochrana stromů, porostů a vegetačních ploch při stavebních pracích“ a to:

- Chránit kořenový prostor při výkopech rýh a stavebních jam (dle bodu 4.10 ČSN) - v prostoru kořenové zóny dřevin musí být výkop prováděn ručně a vnější hrana výkopu od paty kmene musí být čtyřnásobkem obvodu kmene ve výšce 1m, nejméně však 2,5 m; Při výkopech se nesmí přetínat kořeny s průměrem nad 2cm, Kořeny je nutno chránit před poraněním, popřípadě je nutno kořeny ošetřit.
- Chránit stromy před mechanickým poškozením (dle bodu 4.6. ČSN) – kmeny stromů je nutno opatřit vyplstářkovaným bedněním z fošen, vysokým nejméně 2 m,. Koruny stromů je nutno chránit před poškozením stroji a vozidly, popř. vyvázat ohrožené větve vzhůru.
- Ochrana kořenové zóny při navážce zeminy, výkopovou zeminu je nutno uložit mimo kořenovou zónu dřevin.
- Ochrana kořenového prostoru stromů při dočasném zatížení. Kořenový prostor nesmí být zatěžován soustavným přecházením, pojížděním, odstavováním strojů a vozidel, zařízeními staveniště a skladováním materiálů.

V případě kácení dřevin je nutno předem a včas požádat odbor ŽPaZ o povolení ke kácení dřevin v souladu s ustanovením zákona č. 114/1992 Sb.,

o ochraně přírody a krajiny, v platném znění (dřeviny je možno kácet od 1.10. do 31.3.).

9.2. Vliv na soustavu chráněných území Natura 2000

Stavba se nachází mimo soustavu chráněných území Natura 2000.

9.3. Způsob zohlednění podmínek závazného stanoviska posouzení vlivu záměru na životní prostředí, je-li podkladem

Nejsou podmínky, stavba nepodléhá zjišťování dle zák. 100/2001 Sb.

9.4. V případě záměrů spadajících do režimu zákona o integrované prevenci základní parametry způsobu naplnění závěrů

o nejlepších dostupných technikách nebo integrované povolení, bylo-li vydáno

Není řešeno.

9.5. Navrhovaná ochranná a bezpečnostní pásma, rozsah omezení a podmínky ochrany podle jiných právních předpisů

Stavbou nevzniknou nová ochranná ani bezpečnostní pásma.

10. OCHRANA OBYVATELSTVA

Stavba neřeší ochranu obyvatelstva.

11. ZÁVĚR

Navrhované zásahy v zájmovém území vytvoří zcela novou hodnotu veřejného prostoru obce. Je navržena struktura sportovního hřiště, dětských hřišť a kulturně-společenských zázemí jak v designu, tak v použití funkčních materiálů vysoké a estetické hodnoty. Povznese kulturně - společenský život obce na kvalitativně vyšší úroveň.

